

**თამარ ადეიშვილი<sup>1</sup>**

*სოხუმის სახელმწიფო უნივერსიტეტი*

**DOI: <https://doi.org/10.52340/sou.2023.19.44>**

## **ინტერპერსონალური ურთიერთობების თავისებურებები სტუდენტებთან დისტანციური სწავლების პროცესში**

**აბსტრაქტი.** თანამედროვე ფსიქოლოგიურ ლიტერატურაში, ინტერპერსონალური ურთიერთობები განიხილება, როგორც კომუნიკაციის ყველაზე ეფექტური საშუალება, რომელიც თითოეული სტუდენტისთვის განვითარების აუცილებელ პირობას ქმნის. თუმცა, მიმდინარე ეტაპზე, როდესაც მსოფლიო პანდემიამ მოიცვა, ჯანდაცვის ორგანიზაციამ დააწესა გარკვეული შეზღუდვები და რეგულაციები, მათ შორის აუცილებელი გახდა სწავლის დისტანციურ რეჟიმში გადასვლა, რამაც გარკვეული სახის გავლენა მოახდინა სტუდენტთა ინტერპერსონალურ ურთიერთობებზე.

ზემოთქმულიდან გამომდინარე კვლევის მიზნად დავისახეთ დისტანციური სწავლის პროცესში ინტერპერსონალური ურთიერთობების ემპირიული შესწავლა სტუდენტურ ჯგუფებში.

სტუდენტურ ჯგუფებში ურთიერთობის ფორმის გამოვლენის მიზნით შევარჩიეთ თიმოტი ლირის ინტერპერსონალური ურთიერთობის საკვლევი ტესტი. სულ გამოკითხულ იქნა 160 სტუდენტი, მათ შორის 80 იყო პირველი და მეორე კურსის სტუდენტი, 80 მესამე და მეოთხე კურსის სტუდენტები. პირველი და მეორე კურსის სტუდენტებთან მაღალი მაჩვენებელი გამოვლინდა დამოკიდებულების, მორჩილებისა და თანამშრომლობის სკალაზე. რაც იმაზე მიგვანიშნებს, რომ ერთის მხრივ მათ აქვთ გარშემომყოფთაგან დახმარების მიღების, ნდობის დამსახურების, აგრეთვე აღიარების მოპოვების მოთხოვნილება. დაბალი მაჩვენებელი გამოვლინდა აგრესიულობის სკალაზე.

მესამე და მეოთხე კურსის სტუდენტებთან კი პირველ ადგილს ავტორიტარული ურთიერთობა იკავებს, ხოლო მეორე ადგილზეა მაღალი პასუხისმგებლობა და დიდსულოვნება, ანუ, სხვებისათვის დახმარების გაწევის გამო-

---

<sup>1</sup> **თამარ ადეიშვილი** - ფსიქოლოგიის დოქტორი, სოხუმის სახელმწიფო უნივერსიტეტის ასოცირებული პროფესორი;

ხატული მზაობა. ბოლო ადგილზე დგას ურთიერთობის ისეთი ფორმა, როგორცაა დაქვემდებარებულობისა (მორიდებული, მორცხვი) და აგრესიულობის მაჩვენებლები.

დასკვნის სახით შეიძლება ვთქვათ, რომ პირველი-მეორე კურსის სტუდენტებსა და მესამე-მეოთხე კურსის სტუდენტებს შორის ურთიერთობის სხვადასხვა ფორმები გამოვლინდა რაც შესაძლოა გარკვეულწილად დისტანციური სწავლების შედეგი იყოს.

*საკვანძო სიტყვები:* სტუდენტები, ინტერპერსონალური, ურთიერთობები, პასუხისმგებლობა. დისტანციური სწავლება, თავისებურებები.

**Tamar Adeishvili<sup>2</sup>**

*Sokhumi State University*

### **Peculiarities of interpersonal relationships with students in the process of distance learning**

**Abstract.** In the modern psychological literature, interpersonal relationships are considered as the most effective means of communication that creates a necessary condition for the development of each student. However, at the current stage, when the global pandemic swept through, the healthcare organization imposed certain restrictions and regulations, including the need to move to distance learning, which had some impact on student interpersonal relationships.

Based on the above, the aim of the study was to empirically study interpersonal relationships in the distance learning process in student groups.

We selected the Timothy Lear Interpersonal Relationship Test to identify the form of relationship in student groups. A total of 160 students were interviewed, including 80 first- and second-year students, and 80 third- and fourth-year students.

High scores with freshmen and sophomores were revealed on the scale of attitude, obedience and cooperation. Which indicates that on the one hand they have a need to get help from those around them, to earn the trust, as well as to gain recognition. A low rate was found on the aggression scale.

In the third-fourth year students, the first place is occupied by authoritarian relations, while the second place is occupied by high responsibility and generosity, or expressive willingness to help others. In the last place is a form of relationship such as indicators of subordination (moderate, shy) and aggression.

In conclusion, we can say that different forms of relationships have been identified between first- and second-year students and third- and fourth-year students, which may be the result of some distance learning.

**Key words:** interpersonal, relationships, students, distance learning, features.

---

<sup>2</sup> **Tamar Adeishvili** - Doctor of Psychology, Associate Professor of Sokhumi State University;

ძირითადი კვლევა. თანამედროვე ფსიქოლოგიურ ლიტერატურაში, ინტერპერსონალური ურთიერთობები განიხილება, როგორც კომუნიკაციის ყველაზე ეფექტური საშუალება, რომელიც თითოეული ადამიანისათვის განვითარების აუცილებელ პირობას ქმნის. ამგვარ ურთიერთობებს, ახასიათებს გუნდის წევრების (ამ შემთხვევაში იგულისხმება სტუდენტური ჯგუფები) მჭიდრო ურთიერთმიმართება, მაღალი პასუხისმგებლობა და ერთობლივი საქმიანობა (მახარაძე, სუმბაძე, 2010: 6). ინტერპერსონალური ურთიერთობები, სტუდენტებს ეხმარება პიროვნულ განვითარებაში, საზოგადოებასთან ადაპტაციაში და განათლების მოტივაციის ამაღლებაში (Данилова, 2013). თუმცა, მიმდინარე ეტაპზე, როდესაც მსოფლიო მოიცვა პანდემიამ, ჯანდაცვის ორგანიზაციამ დააწესა გარკვეული შეზღუდვები და რეგულაციები, მათ შორის აუცილებელი გახდა სწავლის დისტანციურ რეჟიმში გადასვლა, რამაც გავლენა მოახდინა სტუდენტთა ინტერპერსონალურ ურთიერთობებზე. განსაკუთრებით, საინტერესოა პირველი და მეორე კურსის სტუდენტების ურთიერთობის ფორმები, რომლებიც რეალურად არ იცნობენ ერთმანეთს და მათი კოლექტიური კავშირი ძირითადად ონლაინ რეჟიმში დისტანციური ურთიერთობით შემოიფარგლება. აქედან გამომდინარე, ვფიქრობთ, რომ დაწყებითი კურსის სტუდენტებს შორის არსებული ურთიერთობის ფორმები მნიშვნელოვნად განსხვავდება დამამთავრებელი კურსის სტუდენტთა ინტერპერსონალური ურთიერთობებისაგან რამეთუ, მე-3 და მე-4 კურსელთა სწავლის პროცესი პირველი ორი წელი აუდიტორიებში მიმდინარეობდა და მათ შორის არსებობდა ყველა იმ სახის ურთიერთკავშირი რაც კი შეიძლება ასოცირდებოდეს სტუდენტობასთან, განსხვავებით ახალბედა სტუდენტებისაგან, რომლებიც მხოლოდ zoom-ისა და სხვა სოციალური ქსელების მეშვეობით იცნობენ ერთმანეთს (York, Richardson, 2012: 84).

ზემოთქმულიდან გამომდინარე **კვლევის მიზანად** დავისახეთ დისტანციური სწავლის პროცესში ინტერპერსონალური ურთიერთობების ემპირიული შესწავლა.

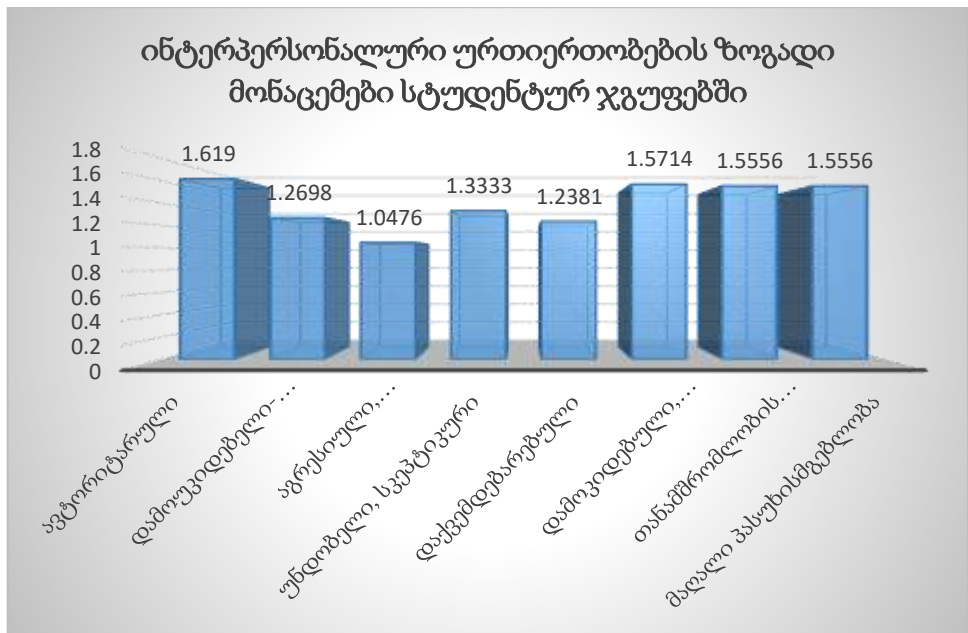
სტუდენტურ ჯგუფებში ურთიერთობის ფორმის გამოვლენის მიზნით შევარჩიეთ ტიმოთი ლირის ინტერპერსონალური ურთიერთობის საკვლევი ტესტი. მეთოდის ავტორმა ემპირიული დაკვირვებების შედეგად მოპოვებული მასალა დააჯგუფა რვა ძირითად ოქტანტად, რომელთაგან თითოეული ინტერპერსონალურ ურთიერთობათა სპეციფიკურ თავისებურებებზე მიუთითებს (Leary, 2019).

სულ გამოკითხულ იქნა 160 სტუდენტი, მათ შორის 80 იყო პირველი და მეორე კურსის სტუდენტი და 80 მესამე და მეოთხე კურსის სტუდენტები.

### **ემპირიული კვლევის აღწერა და შედეგები**

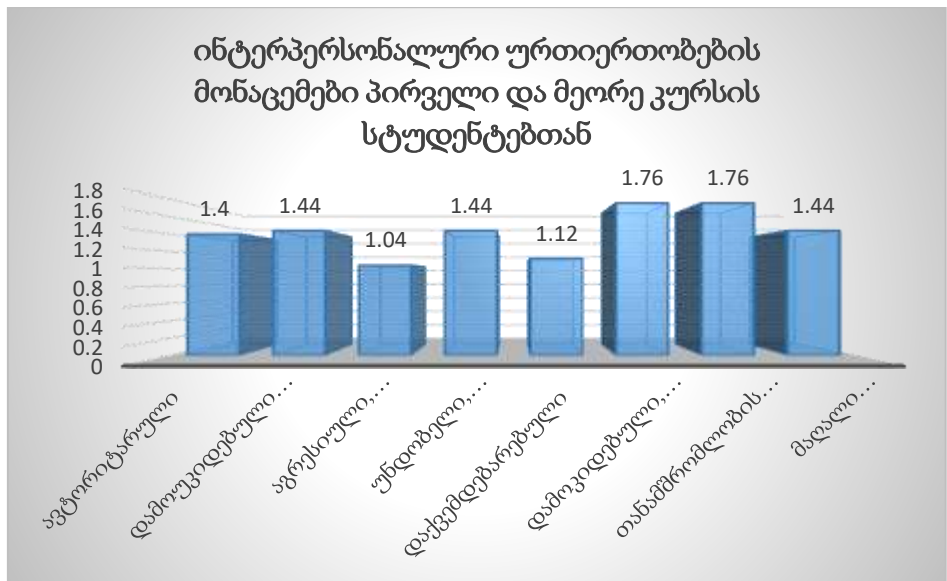
ჩვენს მიერ ჩატარებული კვლევის შედეგად მიღებული მონაცემების საფუძველზე, სტუდენტურ ჯგუფებში, ინტერპერსონალური ურთიერთობების მაჩვენებელი შემდეგნაირად გადანაწილდა: ყველაზე მაღალი მაჩვენებელი გამოვლინდა ავტორიტარულ სკალაზე, რაც ძალაუფლებისადმი მიდრეკილებას, მბრძანებლობისა და ლიდერობის ტენდენციაზე მიგვანიშნებს. შემდეგ, თითქმის თანაბარი მაჩვენებლებით მოდის სამი სკალა დამოკიდებული-მორჩილი, თანამშრომლობის ტენდენცია და მაღალი პასუხისმგებლობა. რაც ინტერპერსონალურ ურთიერთობებში სუდენტთა ისეთ თავისებურებებზე მიუთითებს როგორცაა თავმდაბალი, მორიდებული, მორცხვი; საკუთარ თავზე სხვების ვალდებულების აღებისკენ მიდრეკილება და რეფერენტულ ჯგუფთან მჭიდრო თანამშრომლობისაკენ სწრაფვა. ასევე გარემოცვასთან კეთილგანწყობილი ურთიერთობის დამყარებისა და კომპრომისზე წასვლის ტენდენცია. სხვებისათვის დახმარების გაწევის გამოხატული მზაობა, მაღალი პასუხისმგებლობის გრძნობა.

ბოლო ადგილზე დგას ურთიერთობის ისეთი ფორმები, როგორცაა აგრესიულობა და დაქვემდებარებულობა (მორიდებული, მორცხვი). ანუ, სტუდენტებისათვის ნაკლებად არის დამახასიათებელი დაჟინებული, შეუპოვარი, არამეგობრული ურთიერთობა. არაკეთილგანწყობილი და მტრული, თავშეუკავებელი, ფიცხი, აგზნებადი და იმპულსური სტილი (ნახ.1).

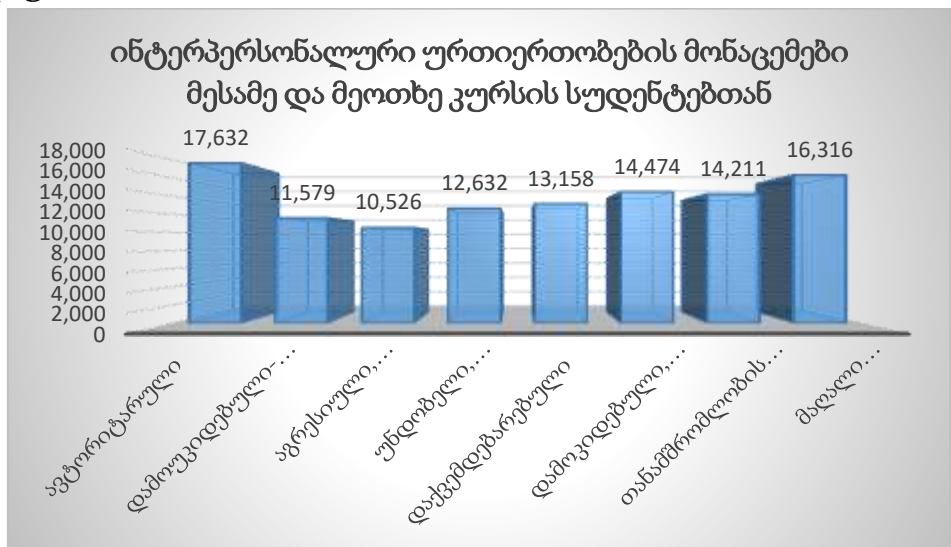


საინტერესო სურათი მივიღეთ შედარებითი ანალიზის საფუძველზე. მონაცემები განსხვავებულია პირველი-მეორე კურსის სტუდენტებისა და მესამე-მეოთხე კურსის სტუდენტურ ჯგუფებში.

დაბალი კურსის სტუდენტებთან მაღალი მაჩვენებელი გამოვლინდა დამოკიდებულება-მორჩილების სკალაზე და ასევე გამოვლინდა თანამშრომლობის ტენდენცია. რაც იმაზე მიგვანიშნებს, რომ ერთის მხრივ მათ აქვთ გარშემომყოფთაგან დახმარების მიღების, ნდობის დამსახურების, აგრეთვე აღიარების მოპოვების მოთხოვნილება. ამდროულად, რეფერენტულ ჯგუფთან მჭიდრო თანამშრომლობისაკენ სწრაფვა, გარემოცვასთან კეთილგანწყობილი ურთიერთობის დამყარების ტენდენცია. შეუძლიათ კომპრომისზე წასვლა. აგრესიულობისა და დაქვემდებარებულების (მორიდებული, მორცხვი) მაჩვენებლები, სტუდენტური ჯგუფების ზოგადი ტენდენციის შესაბამისად, დაბალი კურსის სტუდენტებთანაც ბოლო ადგილს იკავებს (ნახ. 2).

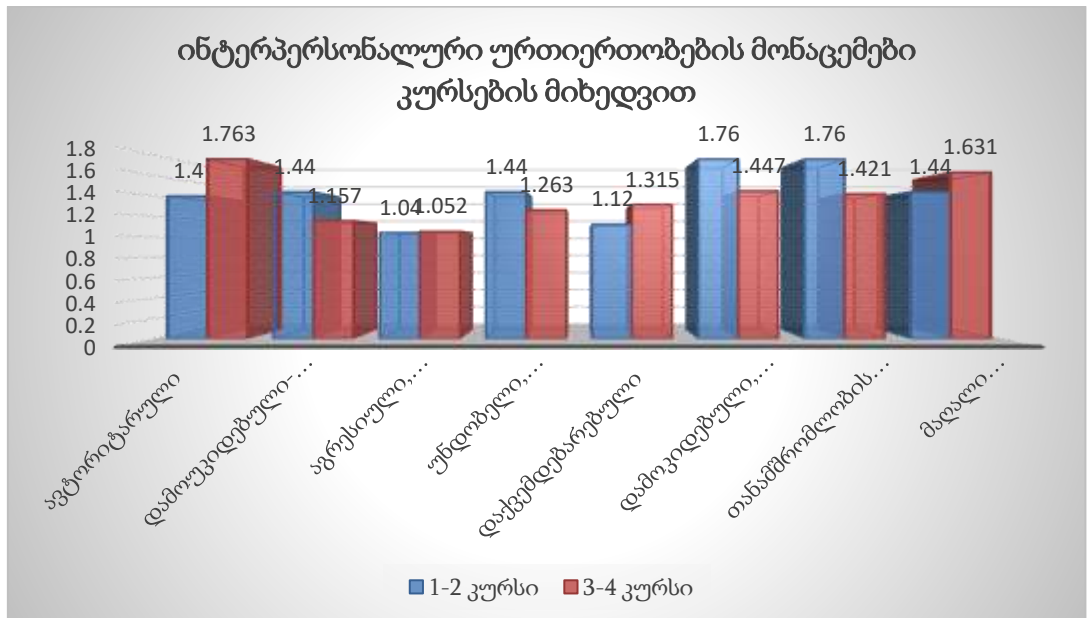


ზოგადი მონაცემების მსგავსად ავტორიტარული ურთიერთობა მესამე-მეოთხე კურსის სტუდენტებთანაც პირველ ადგილზეა. ხოლო, მეორე ადგილზე მაღალი პასუხისმგებლობა და დიდსულოვნება დგას. ანუ, სხვებისათვის დახმარების გაწევის გამოხატული მზაობა. დაბალი მაჩვენებელი გამოვლინდა აგრესიულობისა და დამოუკიდებლობის სკალაზე. რაც იმაზე მიგვანიშნებს, რომ მათთვის ნაკლებად არის დამახასიათებელი შემდეგი თვისებები: დაჟინებული, შეუპოვარი, ურთიერთობის არამეგობრული, არაკეთილგანწყობილი და მტრული სტილი; თავშეუკავებელი, ფიცხი, აგზნებადი და იმპულსური.



ნახ. 3

დაბალი და მაღალი კურსის სტუდენტების ინტერპერსონალური ურთიერთობების მაჩვენებლები შედარების მიზნით მოცემულია მე-4 ნახატზე. სადაც, ნათლად არის მოცემული მათ შორის გამოვლენილი განსხვავებული მონაცემები. მაგ: მაღალი კურსის სტუდენტებთან რაც უფრო მაღალია ავტორიტარულობის, მაღალი პასუხისმგებლობისა და დაქვემდებარებულობისა მაჩვენებლები, იმავე სკალებზე თვალსაჩინოდ დაბალია პირველი და მეორე კურსის სტუდენტთა მონაცემები. რაც შეეხება დაწყებითი კურსის სტუდენტურ ჯგუფებს აქ დამათავრებელ სტუდენტებთან შედარებით თვალსაჩინოდ მაღალი მაჩვენებლები გამოვლინდა დამოკიდებულისა და თანამშრომლობის სკალაზე. უნდობლობის სკალაზეც დაბალი კურსის სტუდენტების მონაცემები აღემატება მაღალი კურსის მონაცემებს და ასევე მკვეთრი განსხვავება დამოიკიდებლობის სკალაზე. რაც შეეხება აგრესიულობის სკალას, აღსანიშნავია, რომ აქ დაბალი და მაღალი კურსის სტუდენტთა მაჩვენებლები თითქმის თანაბარია. რაც იმის საშუალებას გვაძლევს, რომ კიდევ ერთხელ გავიმეოროთ - სტუდენტებისათვის, იცნობს თუ არა იგი რეალურად თავის კურსელებს, ნაკლებად არის დამახასიათებელი ურთიერთობის შეუპოვარი, არამეგობრული, არაკეთილგანწყობილი და მტრული სტილი.



**ნახ. 4**

ზემოთქმულიდან გამომდინარე, ემპირიული კვლევის შდეგად მიღებული მონაცემების საფუძველზე შეიძლება შემდეგი დასკვნების გაკეთება.

დაწყებითი და დამამთავრებელი კურსის სტუდენტურ ჯგუფებში განსხვავებული ურთიერთობის ფორმები გამოვლინდა. მესამე-მეოთხე კურსის სტუდენტებში პირველ ადგილს ავტორიტარული ურთიერთობები იკავებს, ხოლო მეორე ადგილზეა მაღალი პასუხისმგებლობა, ბოლო ადგილზე დგას ურთიერთობის ისეთი ფორმა, როგორცაა დაქვემდებარებულობა და აგრესიულობის მაჩვენებელი.

განსხვავებული შედეგები მივიღეთ პირველ და მეორე კურსის სტუდენტებთან. აქ მაღალი მაჩვენებელი გამოვლინდა დამოკიდებულებისა და თანამშრომლობის სკალაზე. რაც იმაზე მიგვანიშნებს, რომ ერთის მხრივ მათ აქვთ გარშემომყოფთაგან დახმარების მიღების, ნდობის დამსახურების, და აგრეთვე აღიარების მოთხოვნილება. შესაბამისად, დამამთავრებელი კურსის სტუდენტები უფრო მეტად თავდაჯერებულები არიან, აქვთ ლიდერობის მიდრეკილება და ტენდენცია, უფრო მეტად რისკიანები და კრიტიკულები არიან, ხოლო დაწყებითი კურსის სტუდენტები ნაკლებად თავდაჯერებულები არიან, ნაკლებად აქვთ ლიდერობისაკენ მიდრეკილება, უფრო მეტად სხვებზე დამოკიდებულნი, მორჩილები და მორიდებულები არიან.

#### **გამოყენებული ლიტერატურა:**

- მახარაძე, სუმბაძე (2010): სუმბაძე ნანა, მახარაძე თამარი. ინტერპერსონალური კომუნიკაცია. ეროვნული სასწავლო გეგმების და შეფასების ცენტრი, თბილისი;
- Leary (2019) T. Leary, G. Leforge, R. Sazek. Diagnostics of interpersonal relationships (Timothy leary test). Lyrie technique -Description and interpretation. 11. 10;
- York, Richardson (2012) Cindy S. York, Jennifer C. Richardson. Interpersonal Interaction in Online Learning: Experienced Online Instructors' Perceptions of Influencing Factors. Journal of Asynchronous Learning Networks, Volume 16: Issue 4. <https://files.eric.ed.gov/fulltext/EJ982684.pdf>
- Данилова (2013) Данилова Елена Львовнаю. Особенности межличностных отношений в студенческой группе Текст : непосредственный // Актуальные вопросы современной психологии : материалы II Междунар. науч. конф. г. Челябинск, февраль; <https://moluch.ru/conf/psy/archive/81/3474/>